

Regulamin uchwalony przez Zarząd Uchwałą nr 1/01/2012 z dnia 18.01.2012 r.
zatwierdzony przez Radę Nadzorczą Uchwałą nr 6/2012 z dnia 25.01.2012 r.



ENEA CENTRUM
Spółka Akcyjna

Regulamin Organizacyjny Spółki

Regulamin uchwalony przez Zarząd Uchwałą nr 1/01/2012 z dnia 18.01.2012 r.
zatwierdzony przez Radę Nadzorczą Uchwałą nr 6/2012 z dnia 25.01.2012 r.

Spis treści

1. Wstęp	3
2. Ogólne zasady funkcjonowania Spółki	3
3. Struktura organizacyjna i schemat organizacyjny Spółki.....	4
4. Obowiązujące w spółce regulacje wewnętrzne	5
5. Podstawowe zakresy obowiązków i uprawnień pracowników	6
6. Główne zadania Zarządu oraz ramowa struktura organizacyjna Spółki.....	6

Usunięto: 4

1. Wstęp

Regulamin Organizacyjny jest ramowym dokumentem określającym porządek organizacyjny w Spółce. Dokument przedstawia ogólne zasady funkcjonowania oraz ramową strukturę organizacyjną Spółki.

2. Ogólne zasady funkcjonowania Spółki

2.1 Spółka posiada osobowość prawną zgodnie z wpisem dokonany przez Sąd Rejonowy

2.2 Przedmiot działania Spółki został określony w Statucie Spółki.

2.3 Spółka ENEA CENTRUM działa na podstawie:

- Ustawy z dnia 15 września 2000 roku - Kodeks spółek handlowych (Dz. U. Nr 94 poz. 1037 ze zmianami) oraz innych powszechnie obowiązujących przepisów prawa,
- Statutu Spółki
- Regulaminu Rady Nadzorczej
- Regulaminu Zarządu

2.4 Zgodnie z §10 Statutu Spółki, Organami Spółki są:

- Zarząd Spółki
- Rada Nadzorcza
- Walne Zgromadzenie.

Kompetencje organów Spółki wynikają z powszechnie obowiązujących przepisów prawa oraz Statutu Spółki

2.5 W Spółce obowiązują następujące ogólne zasady zarządzania:

- a) *Zasada delegowania uprawnień*, zgodnie, z którą Dyrektorzy Departamentów / Kierownicy Biur i poszczególnych jednostek organizacyjnych mogą część swoich uprawnień, niezastrzeżonych pełnomocnictwami, delegować podległym pracownikom. Delegacja uprawnień polega na upoważnieniu podwładnego do podejmowania decyzji w ustalonych sprawach należących do kompetencji delegującego. Delegacja uprawnień nie zdejmuje z delegującego odpowiedzialności za skutki decyzji podjętych z upoważnienia przez podwładnego i może być w każdej chwili odwołana;

b) *Zasada współpracy poziomej*, zgodnie z którą wszystkie jednostki organizacyjne Spółki zobowiązane są do ścisłej i bezpośredniej współpracy w ramach zadań i odpowiedzialności określonych w niniejszym regulaminie organizacyjnym i uszczegółowionych w procesach oraz procedurach Spółki. W przypadku realizacji procesów angażujących kilka jednostek organizacyjnych odpowiedzialną jest jednostka wiodąca w realizacji procesu mająca bezpośredni wpływ na osiągnięcie celu procesu biznesowego.

Procesy są opracowywane przez poszczególne Departamenty, zaś przyjmowane zarządzeniem szczebla właściwego dla zakresu przedmiotowego procesu lub procedury.

3. Struktura organizacyjna i schemat organizacyjny Spółki

3.1 Struktura organizacyjna przedstawia stosowany w Spółce podział pracy oraz ustala podporządkowanie jednostek.

3.2 Jednostki organizacyjne posiadają kody identyfikacji. W skład Spółki wchodzi następujące typy jednostek organizacyjnych, odpowiedzialne za realizację zadań oraz procesów w Spółce:

- a) **Departamenty**
- b) **Piony**
- c) **Biura**
- d) **Referaty**
- e) **Samodzielne stanowiska**

3.3 Niniejszy Regulamin Organizacyjny przedstawia schemat ramowej struktury organizacyjnej Spółki (dotyczący jednostek organizacyjnych podległych bezpośrednio pod Zarząd Spółki). Zarząd Spółki może w formie uchwały kształtować strukturę wewnętrzną zdefiniowaną w odrębnym Regulaminie Jednostek Organizacyjnych Spółki, z wyłączeniem schematu ramowej struktury organizacyjnej, będącego częścią niniejszego Regulaminu Organizacyjnego. Tryb dokonywania zmian w Regulaminie Organizacyjnym określony jest w Statucie Spółki.

3.4 W celu usprawniania koordynacji prac poszczególnych jednostek organizacyjnych Spółki lub realizacji zadań wykraczających poza

ich zakres zadań i kompetencji, powoływane mogą być Zespoły Projektowe – zespoły o charakterze wykonawczym (zadaniowym), wykonujące konkretne przedsięwzięcie.

4. Obowiązujące w spółce regulacje wewnętrzne

4.1 W Spółce obowiązują następujące regulacje wewnętrzne:

- a) **Regulamin Organizacyjny** – niniejszy dokument,
- b) **Regulamin Jednostek Organizacyjnych** – regulamin niższego rzędu względem Regulaminu Organizacyjnego określający szczegółową strukturę organizacyjną oraz podział zadań i odpowiedzialności poszczególnych jednostek organizacyjnych Spółki,
- c) **Zarządzenie** – wewnętrzna regulacja o charakterze ogólnym, regulująca w sposób trwały zasady działania organizacji oraz tryb realizacji szczególnie ważnych problemów lub zadań związanych z działalnością Spółki,
- d) **Uchwała** – regulacja emitowana przez jeden z organów Spółki, t.j. Zarząd Spółki, Radę Nadzorczą oraz Walne Zgromadzenie, na zasadach określonych w Statucie Spółki,
- e) **Procedura** – wewnętrzna regulacja odnosząca się do metod pracy, ustalająca kompleksowo i szczegółowo tryb, zasady i sposoby działalności Spółki w zakresie podziału pracy,
- f) **Instrukcja** – jest to wykonawcza wewnętrzna regulacja niższego rzędu, ustalająca kompleksowo i szczegółowo tryb, zasady, sposoby i technikę realizacji postanowień aktów normatywnych wyższego rzędu lub ustaleń wewnętrznych.

Zasady opracowania, wydawania i obiegu regulacji wewnętrznych uregulowane są w odrębnym dokumencie.

4.2 W wypadku wątpliwości interpretacyjnych dotyczących regulacji wewnętrznych, obowiązują następujące zasady pierwszeństwa regulacji:

- a. Regulacja wewnętrzna wydana na wyższym szczeblu zarządzania ma pierwszeństwo przed regulacjami niższych szczebli,
- b. Regulacje wydane na tym samym szczeblu zarządzania są interpretowane wg następującej kolejności:
 - i. Uchwała,
 - ii. Regulamin,
 - iii. Zarządzenie,
 - iv. Procedura,
 - v. Instrukcja.

Regulamin uchwalony przez Zarząd Uchwałą nr 1/01/2012 z dnia 18.01.2012 r.
zatwierdzony przez Radę Nadzorczą Uchwałą nr 6/2012 z dnia 25.01.2012 r.

4.3 Podstawową wewnętrzną regulacją normującą podział zadań i odpowiedzialności między jednostkami organizacyjnymi jest Regulamin Jednostek Organizacyjnych.

4.4 Podstawową wewnętrzną regulacją normującą porządek pracy, prawa i obowiązki Pracodawcy i Pracowników jest Regulamin Pracy.

4.5 Podpisywanie dokumentów wychodzących poza Spółkę:

- a) Dokumenty zawierające oświadczenie woli zawierane przez Spółkę są podpisywane zgodnie z zasadami reprezentacji lub posiadanymi pełnomocnictwami,
- b) Prawo do podpisywania pozostałych dokumentów posiadają pracownicy zgodnie z posiadanym zakresem obowiązków lub zgodnie z udzielonymi pełnomocnictwami,
- c) Wszelkie pisma podpisywane przez Dyrektorów Departamentów lub Kierowników jednostek organizacyjnych są parafowane przez pracownika, który opracował pismo, oraz jego przełożonego, a w przypadku pism wymagających stanowiska prawnego także przez radcę prawnego. Przygotowane dokumenty mogą być również akceptowane w formie elektronicznej (mail, system obiegu dokumentów).

5. Podstawowe zakresy obowiązków i uprawnień pracowników

Podstawowe zakresy obowiązków i uprawnień pracowników Spółki określone są w kartach stanowisk pracy, za wyjątkiem obowiązków i uprawnień Członków Zarządu, które wynikają z obowiązków i uprawnień Zarządu Spółki, uregulowanych w Statucie Spółki.

6. Główne zadania Zarządu oraz ramowa struktura organizacyjna Spółki

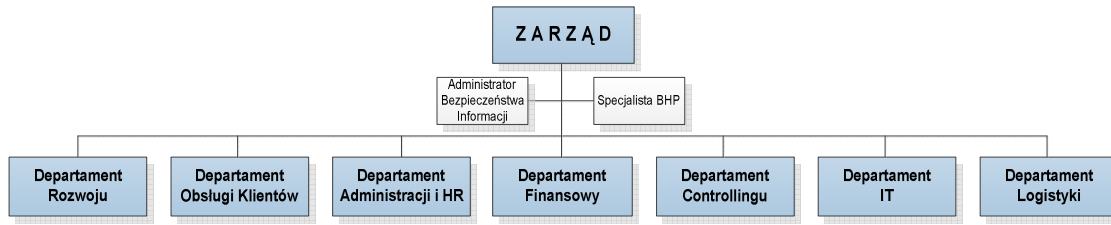
Zarząd

Odpowiedzialność i zakres uprawnień Zarządu określona jest w Statucie Spółki. Ponadto zadania Zarządu obejmują:

- 1) Wypełnianie wymogów wynikających z Kodeksu Spółek Handlowych oraz wewnętrznych regulacji Spółki i Grupy Kapitałowej w tym współpraca z nadrzędnymi organami Spółki;
- 2) Nadzór nad opracowaniem, aktualizowaniem i realizacją Strategii Spółki, zgodnej z celami strategicznymi Grupy Kapitałowej;
- 3) Wypełnienie misji Spółki wynikającej z jej funkcjonowania w sferze energetyki;
- 4) Akceptacja i nadzorowanie polityki rachunkowości, polityki personalnej, polityki społecznej, w tym współpracy z organizacjami związkowymi;
- 5) Określanie zasad współpracy z innymi podmiotami gospodarczymi;
- 6) Doskonalenie organizacji i rozwój przedsiębiorstwa,
- 7) Dbłość o efektywne wykorzystywanie budżetu Spółki;

Ramowa struktura organizacyjna Spółki

Diagram 1. Struktura organizacyjna Spółki - Zarząd i departamenty



Usunięto: Diagram 1. Struktura organizacyjna Spółki - Zarząd i departamenty

Departament Strategii i Rozwoju

Zgodnie z punktem 4.3. niniejszego Regulaminu zadania i odpowiedzialności jednostek organizacyjnych określone są w stanowiącym odrębną regulację Regulaminie Jednostek Organizacyjnych.

Regulamin zatwierdzony uchwałą
Rady Nadzorczej
ENEA CENTRUM S.A.
w dniu roku

Przewodniczący Rady Nadzorczej

.....
Szymon Jankowski